

L'emblématique tour administrative de Tulle fait l'objet d'importants travaux de rénovation (huisserie, toiture-terrasse, ascenseurs) pour un coût de 3,5M€.

L'Etat mise gros sur sa tour !



Un chantier qui déploie d'importants moyens de logistique sur le terrain. (Photo : S.H.)

Classée « Patrimoine du XXe siècle » en 2010, la tour administrative de Tulle inaugurée en 1973 par Jean Montalat et Jacques Chirac, est un des éléments architecturaux les plus réputés de la Corrèze. L'aspect « verrier » d'un bâtiment baignant au pied de la rivière est parfois décrié par les Tullistes eux-mêmes. La tour de 22 étages est pourtant typique de l'architecture des « Trente Glorieuses ».

Un symbole de l'Etat

A travers ses travaux successifs de réhabilitation, l'Etat tient à mettre en valeur ce patrimoine architectural « injustement mal aimé » déplore Bruno Delsol, préfet de la Corrèze pour qui cette tour doit redevenir « un symbole de fierté, le symbole d'un Etat fermement affirmé dans le paysage urbain ».

En 1967, c'est le projet de l'architecte Jacques Sarrazebolle qui est retenu par le Ministère de la Culture, responsable du dossier. La tour avait été envisagée comme

une création architecturale. La tour a déjà nécessité de nombreux investissements lourds, normes anti-incendie (1995-2005), implantation de nouveaux services (2009-2010) et récemment la reconstruction du restaurant inter-administratif (2010) qui accueille en moyenne 450 personnes par jour du secteur public ou para-public. La tour abrite à ce jour 352 agents.

Nouvelle phase de travaux

Il s'agit de la rénovation de 2500m² de toiture-terrasses, du changement de 600 ventilateurs, de 1.300 fenêtres et des 5 motorisations d'ascenseurs. « C'est un chantier considérable de 3,5M€, le premier chantier de l'Etat en Corrèze à égalité avec les travaux sur la cathédrale » a souligné hier Bruno Delsol. Les travaux prévus jusqu'à juillet 2015 vont permettre une amélioration de confort pour les fonctionnaires de l'Etat et les usagers de la tour. Il y fait trop chaud l'été et

trop froid l'hiver dans un bâtiment conçu avant le premier choc pétrolier...

« Nous attendons une économie de 40% sur la facture énergétique du bâtiment. L'Etat appelle à la transition énergétique avec des normes contraignantes. Il est normal de l'appliquer à nos propres bâtiments », a précisé le préfet.

Une grue géante

Le chantier très haut perché de la toiture-terrasse a nécessité la mise en place d'une grue mobile de 220 T, d'une capacité de 115m de haut. Jusqu'à ce soir, la grue va descendre par les airs 25T de matériel résultant de l'ancienne terrasse. La charge maximal est de 3T mais par mesure de sécurité, la grue en prend en charge une seule par voyage. Elle montera 31T de matériel d'étanchéité, d'isolant et de dalles sur plot.

Le démontage de la grue aura lieu demain matin. Pour ce faire, la circulation sera interdite entre le pont du tribunal et la cité.

SERGE HULPUSCH

La Vie Corrèzienne

LA CITE « JEAN MONTALAT » INAUGUREE PAR LE PREMIER MINISTRE, M. CHIRAC

De très nombreuses personnalités départementales ont assisté samedi à l'inauguration par M. le Premier ministre Jacques Chirac, de la Cité Administrative « Jean Montalat ». M. le Premier Ministre était entouré de Mme Jean Montalat, de M. Barbeau, Préfet de la Corrèze, de M. Mouly, maire de Tulle, et de M. Rouzier, président de l'Association « Les amis de Jean Montalat », lorsqu'il trancha le ruban tricolore à l'entrée principale de la tour de 88 mètres de haut. Après une rapide visite de la Cité, les personnalités se retrouvaient dans la grande salle en amphithéâtre où trois allocutions allaient être prononcées. La première par M. Rouzier qui rendait hommage à la mémoire de Jean Montalat « homme de réflexion et d'action, travailleur acharné toujours premier de cordée ». Deuxième orateur, M. Georges Mouly, disait de la carrière politique de son prédécesseur qu'elle avait eu un solide point d'ancrage dans l'intérêt passionné qu'il portait à sa ville, puis la grande réalisation qui vient d'être inaugurée est la parfaite illustration de l'action obstinée de Jean Montalat en collaboration avec M. le Préfet Marcel Blanc et M. Jacques Chirac. Hommage enfin de M. le Premier Ministre : « Jean Montalat était un socialiste convaincu et libéral pour qui la justice en faveur des hommes était inséparable de l'indépendance de la Nation ».



M. Chirac coupant le ruban symbolique à l'entrée de la cité administrative.

Puis M. Chirac concluait : « L'inauguration de cette Cité, c'est pour nous, la démonstration que le modernisme peut, ne pas être centraliste, que la volonté de la municipalité de Tulle, c'est d'aller de l'avant afin d'affirmer le rôle de cette ville, celui de chef-lieu du département ».

Sur note photo le Premier Ministre, coupant l'un des rubans symboliques entouré par Mme Montalat et M. Barbeau, préfet.

Parallèlement à cette cérémonie et du fait de la présence du Premier Ministre, les syndicats CGT et CFDT divers organismes professionnels, avaient organisé avec l'appui des partis de gauche, une manifestation contre « la politique d'austérité » du gouvernement. Cette manifestation qui s'est déroulée sans incident entre la gare et la Préfecture s'est terminée par la remise d'une motion au Secrétaire Général de la Préfecture.



Tulle → Fenêtre sur tour

DERRIÈRE LA PORTE ■ Visite dans les coulisses du seul immeuble de grande hauteur de la ville préfectorale

Dans les entrailles de la cité Montalat



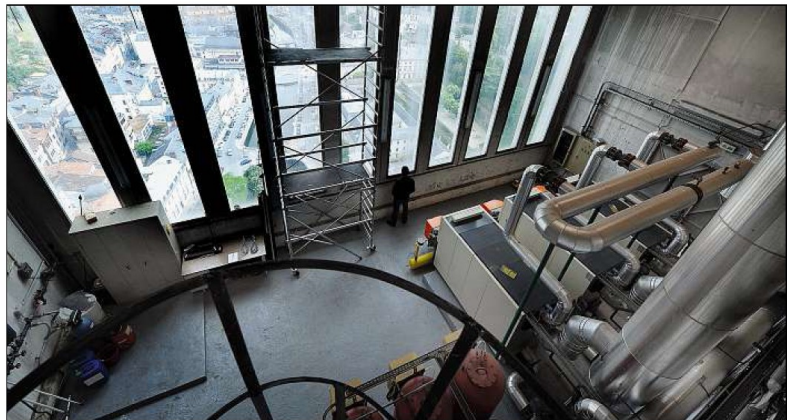
ÉLECTRICITÉ. En cas de coupure d'électricité, ce groupe électrogène 4x4 ou 6x6 assure le maintien de la tension. Il dispose d'une réserve de 2.000 litres. Il ne s'arrête jamais pendant la nuit.



INCENDIE. Toujours au niveau m+1, un local abrite trois extincteurs pour les colonnes fumées. C'est là que les pompiers viennent se braver en cas d'incendie des étages. La tour possède deux réservoirs d'eau de 60 et 75 m³.



ASCENSEURS. La machinerie d'ascenseurs est située au 23^e étage. Il y a une batterie basse (6,5" ou 5") et une batterie haute (6,5" ou 22"). Cela permet de couvrir toute la hauteur de la tour. Le frein d'arrêt est bloqué entre deux étages.



CHAUFFAGE. Pour les immeubles de grande hauteur le chauffage doit se trouver soit à plus de 8 mètres de la base de l'édifice, soit au sommet. Fonctionnant au gaz de ville, celle de la tour Montalat est située au 23^e étage. Impressionnant par sa taille, ce local offre une vue imprenable sur la ville. Photos ANGELOU



ANTENNES. Aux quatre coins du sommet de la tour résident quatre systèmes de téléphonie mobile appartenant à Bouygues, Télécom. Une demande de Free est en cours.



Un parking plus réglementé qu'avant
 PAGES. Depuis un mois, un contrôle vidéo des immatriculations réglemente l'accès au parking de la tour. Réaménagé à l'occasion des travaux du restaurant, le parking compte 110 places dont 10 réservées aux fonctionnaires en cow-riding. Avant la mise en place de ce système n'autorisant aucune fraude, jusqu'à 150 voitures entraient dans le parking. Et pour cause : 150 badges d'accès étaient en circulation.

10 JUILLET 2014 L'AMONTAGNE

TULAWU en a fait le tour
 Que serait Tulle sans sa tour ? Paris sans la tour Eiffel, Londres sans la tour de Londres, Pise sans la tour de Pise. Tulle avait deux faces : Tulle l'ouvrière, Tulle l'administrative. Les restaurations industrielles ont eu le peu de grandes entreprises. Reste le symbole administratif. Hélas ! L'effacement, devant certains plans la pour rappeler ou passer au bout de ces 22 étages, deux siècles de tradition administrative l'aitée le démantèlement. L'administration est à Tulle et Tulle compte bien la garder. Il n'est pas non plus celui qui obtient la tour !
 COHEN - tulle@amontagne.com

LA PHRASE D'UN JOUR
 « La cité Montalat est un exemple de l'effort entrepris pour rendre l'administration plus efficace, plus présente, plus proche. »
 Jacques Chirac, 11 janvier 1975, lors de l'inauguration de la tour

Un chiffre
420 fonctionnaires occupent désormais 22 étages de la tour administrative, soit 60 % des agents de l'Etat présents à Tulle. L'intégration de plusieurs services a permis à l'Etat de se séparer d'immeubles en ville.

Tulle → Fenêtre sur tour

ÉTAGES ■ Aujourd'hui et demain, visite des coulisses d'un symbole de la ville, désormais totalement utilisée

Une sacrée tour de taille !

Depuis fin avril, la tour administrative est pleine. Comment s'y retrouver, comment fonctionne-t-elle, combien coûte-t-elle ? Deux jours pour tout savoir.

Nous-Louis Mercier
 Journaliste d'investigation
 Aujourd'hui, il reste à peine 40 m² de bureaux disponibles dans la tour. L'emblème démesuré de Tulle l'Administrative est plein comme un œuf. Comme il ne l'avait pas été depuis 1997. C'est le résultat de la révision générale des politiques publiques et la réorganisation des administrations. Regroupements, mutualisations et il faut bien le dire, non remplacement d'un fonctionnaire sur deux, ont conduit à une utilisation optimale du gratte-ciel.
 Répartis en centre-ville, les services de l'Etat ont rejoint les bords de la Corrèze. Et ceux déjà présents ont été réorganisés. « Comme on dit en informatique, nous avons défragmenté les services », résume Eric Chazeau, secrétaire général de la Préfecture.
Les DD...
 Le principal locataire est la Direction départementale des services vétérinaires, qui occupe sept étages avec les anciennes DDE (Équipement) et DDAF (Agriculture et forêt).
 Quatre étages sont rattachés à la Direction de la cohésion sociale et de la protection des populations (DCCSP), et délégués militaire départementale.
 Arrivant qui a repris les compétences de jeunesse et sports, d'une partie de la DDAF, de la Concurrence et des Travaux et des services vétérinaires. Six étages sont réservés à la Direction générale des finances publiques (DGFIP), impôts et comptabilité publique).
 Au 8^e des niveaux se trouvent aussi l'Office national des anciens combattants, la Délégation militaire, l'inspection académique, l'unité territoriale de la Direction Régionale des Entreprises, de la Concurrence, de la Consommation, du Travail et de l'Emploi (DIRECCTE) dont le nom à rallonge cache l'ancienne Direction du travail.
 En un seul lieu, l'usager trouve réponse à nombre de ses questions : 420 postes d'ouvriers à disposition. ■

Tour administrative de Tulle : ne ratez pas le bon étage !

